

55. Jüriööjooks ja SK100 lühirada

Ala:

Jüriööjooks - orienteerumise öine teatejooks

SK100 lühirada - individuaalne eraldistardist lühiraja orienteerumisjooks

Aeg:

Jüriööjooks - laupäev, 19. aprill 2014

SK100 lühirada - pühapäev, 20. aprill 2014

Koht:

Nelijärve, võistluskeskus Nelijärve Puhkekeskuses

Ajakava:

18.00 mandaadi algus, võistlusmaterjalide jagamine

18.30-20.00 ettetellitud söögid

20.15 rongkäigu algus

20.30 võistluse avamine

20.42 päikese loojumine

21.30 Jüriööjooksu ühisstart I vahetusele

00.00 eeldatav harrastajate klassi võitja finiš

01.00 eeldatav põhiraja absoluutklassi võitja finiš

01.00-02.30 Jüriööjooksu autasustamine jooksvalt, ca 10 min peale vastava klassi 3. koha lõpetamist

11.00 SK100 lühiraja startide algus

12.30-13.30 lühiraja autasustamine jooksvalt

Jüriööjooksu osavõtjad:

Võistlusest võivad osa võtta kõik orienteerumishuviliste ühendused piiramatu arvu võistkondadega. Alla 14 aastastel (2001. a ja hiljem sündinud) noortel on osalemine lubatud lapsevanema või treeneri kirjalikul loal. Võistkonna esindaja esitab selle mandaati. EOL-i liikmesklubide võistkonnad koosnevad sama klubi liikmetest.



Jüriööjooksu rajad ja klassid: Võisteldakse kahel erineval rajal.

I Põhirada: viieetapiline teatejooks, võistkonna suuruseks on viis võistlejat, neist kaks naised.

Kohustuslik jooksujärjestus M-N-M-N-M.

Arvestust peetakse järgmistes klassides:

Absoluutklass: kõik põhirajale registreerunud võistkonnad;

Noored: Võistkonda kuuluvate sportlaste vanuse ülempiir on 18 aastat (s. 1996. a või hiljem);

Veteranid: Võistkonda kuuluvate sportlaste vanuste summa peab olema vähemalt 220 aastat ja üksikliige mitte noorem kui 40 aastat (s. 1974. a või varem). Vanuste summa arvutatakse sünniaasta alusel.

Vahetus	Pikkus, km	KP arv	Vaatepunkt
I	6,6-6,7	17	2,7
II	3,6	12	pole
III	4,6-4,7	12	pole
IV	4,2	15	1,4
V	7,2-7,3	19	2,7

Kõigis vahetustes kasutusel hajutus. I ja V vahetusel kolm raadiopunkti, teistel vahetustel kaks.

Joogipunkte rajal ei ole. Vaatepunktist väljudes peab liikuma mööda tähistatud lõiku, mis on märgitud nii looduses, kui kaardil. Kõigil radadel tuleb üht kontrollpunkti võtta mõnekilomeetrise vahega kaks korda.

II Harrastajate rada: kolmeetapiline teatejooks, võistkonna suuruseks on 3 võistlejat, sooline

koosseis ei ole määratud. Harrastajate raja esimene vahetus on sama põhiraja esimese vahetuste

rajaga. Teise ja kolmanda vahetuse rajad on lühemad ja tehniliselt lihtsamad kui põhiraja omad.

Esimesel vahetusel tuleb üht kontrollpunkti võtta mõnekilomeetrise vahega kaks korda.

Vahetus	Pikkus, km	KP arv	Vaatepunkt
I	6,6-6,7	17	2,7
II	2,0-2,1	7	pole
III	3,3-3,4	9	pole

SK100 lühiraja klassid ja rajad:

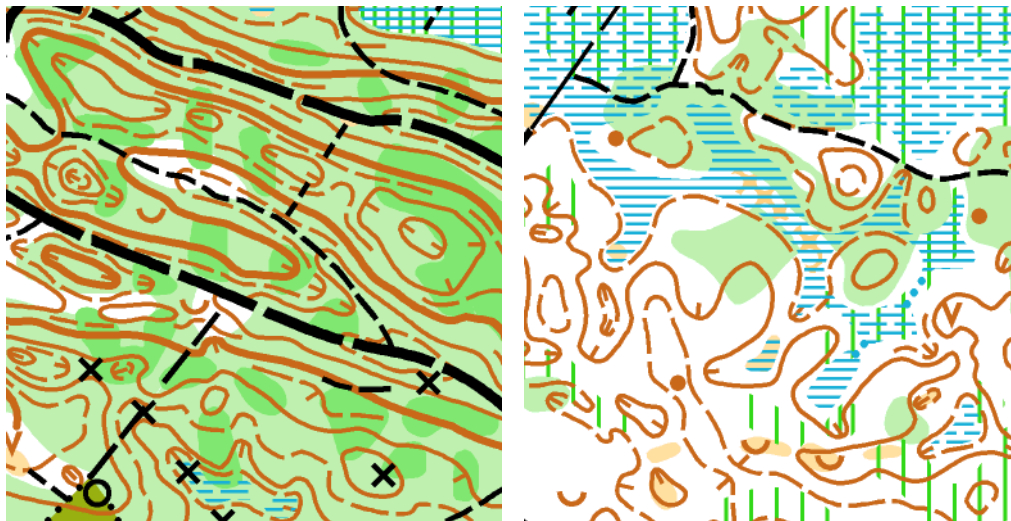
Klass	Pikkus, km	KP arv
M16	4,1	12
M21	5,6	16
M40	4,7	12
M55	4,1	12
N16	3,0	9
N21	4,7	12
N40	4,1	12
N55	3,0	9
Päevak (avatud rada)	kuni 5,1	kuni 17

Maastik: Maastik jaguneb iseloomult kaheks täiesti erinevaks osaks: Jänijõeest põhja poole jäävad Nelijärve mäed, õigemini järsunõlvased oosid, millede jalamil ja seljakutevahelistes sulglohkudes paiknevad järved ning sood. Ooside vahel ja ümber leidub palju väikseid pinnavorme, enamasti ümara või pikliku kujuga sulglohke ja künkaid. Sood paiknevad järve ümber ning Jänijõe kaldal.

Põhjapooles osas on suurim valdavaks liigiks kuusk ning põõsa ja puhmarindes täiendavad neid paakspuu ja mitmed lehtpuud, mistõttu läbitavus on enamasti halb ning tormituultega ümber kukkunud rohkete kuuskede tõttu paljudes kohtades ka väga halb. Jooksmist tõsiselt takistavad murtud puud on kaardistatud üsnagi täpselt tumerohelisega – soovitatav on neist kohtadest mööda orienteeruda, kuna kahara võraga kuuskedest üle ronimine või alt läbi pugemine võtab väga palju tarbetut aega.

Ooside harjadel kulgevad suuremad jalgrajad ning teed, nõlvadega risti ning väiksemate pinnavormide peal pisemad jalgrajad. Teedele-radadel on kohati langenud ette suuri puid, mis on püütud korralajate poolt üle või alt ronimise jaoks okstest puhtaks teha. Antud puid pole kaardistatud.

Jänijõeest lõunasse jääb keskmise ja hea läbitavusega rohkete pisivormidega väikeste kõrguste vahega sooderohke tasandik, millel on valdavaks männi ja kuusemets. Kehvema läbitavusega osad jäävad soode peale ning Jänijõe-äärsetele küngastele. Teede-radade ja sihtide võrk suhteliselt hõre. Leidub pisikesi looduslikke ning inimtekkelisi lagedaid. Maastiku üldine metsasus 100%. Sood on märjad, aga mitte sügavad.



Kaardinäidised: vasakul maastiku põhjaosa ja paremal lõunaosa.

Kaart: Nelijärve. 1:10000, h=5m. Seis aprill 2014. Kaardistaja Markus Puusepp. Kaart on joonistatud täielikult uutele alustele ega põhine sama piirkonna eelmistel orienteerumiskaartidel. Sama kandi eelmised kaardid 9523, 9919.

Kaardil kasutatav erimärkide seletused:

- × lagunenud pisike puitehitis
- o lõkkekoht
- × puitskulptuur

Kaardile on kantud nii punktide järjekorra- kui tunnusnumbrid. Legend asub kaardi servas. Lahtiseid legende ei ole. Kaardid on trükitud Printcenteris ja on nummerdatuna ühest otsas lahtises kilekotis.

Ohukohad: Järsud nõlvad, järved, Jänijõgi (ületamine lubatud vaid sildade kaudu).

Keelualad: Samblarohelise märgiga õuealad (ISOM: 527); Jänijõe ületamine mujalt, kui sildade kaudu.

Punktivarustus ja märkesüsteem: Kasutusel on elektrooniline SPORTident märkesüsteem. Jüriööjooksu kontrollpunktides on vaid helkur ning tavapärasest tähist kasutatud ei ole. Võistleja peab tegema märke SPORTident'iga jaamas ning ootama kas heli või valgussignaali. Kui jaam või pulk ei tööta või võistleja pole märkes kindel, tuleb teha märke mehaanilise kompostriga kaardi servale ning näidata märget finišis korraldajatele.

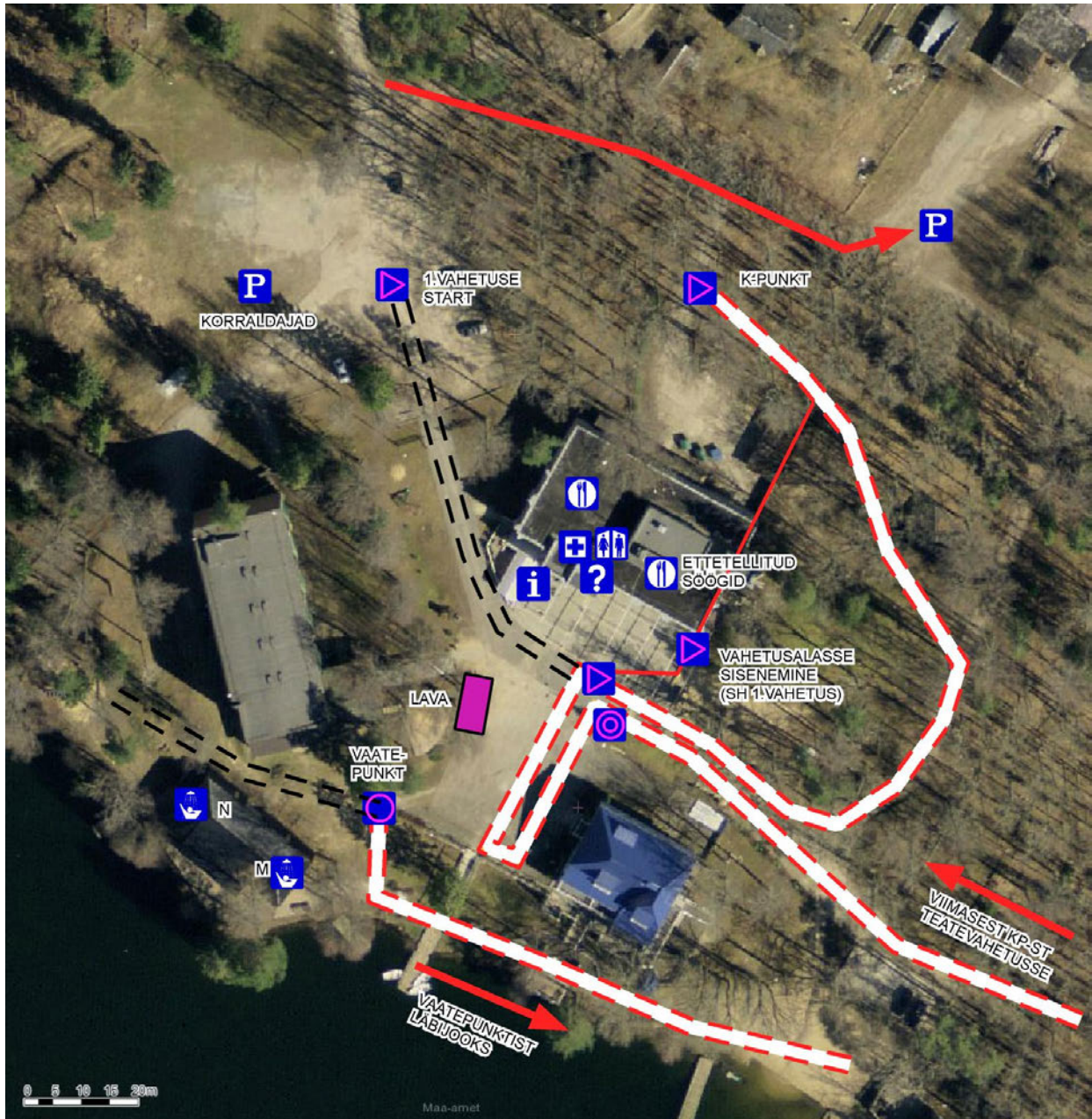
GPS-jälgimine: GPS-seadmed määratakse viieteistkümnele korraldajate poolt valitud võistkonnale. GPS-seadmete kasutamine on korraldajate poolt määratud võistkondadele kohustuslik.

Võistluskeskuse ekraanid: Võistluskeskuses on võimalik suurelt ekraanilt jälgida tugevamate võistkondade edenemist rajal reaalajas läbi GPS-jälgimissüsteemi ja online-kontrollpunktidele .

Jüriööjooksu võistlemise kord: Jüriööjooks on teatejooks, kus iga võistleja võib läbida vaid ühe etapi. Võitjaks on määrustepäraselt esimesena lõpetanud võistkond. Start suletakse 30 minutit pärast põhiraja võitja võistkonna lõpetamist. Viis minutit peale stardi sulgemist antakse ühisstart kõigile veel startimata võistkonnaliikmetele (sh tühistatud võistkondade startimata liikmetele). Finiš suletakse 2 tundi pärast võistlejate ühisstarti.

Teatevahetuse kord: Võistleja ületab finišijoone, märgib pärast seda finišijaamas ning annab ära oma võistluskaardi. Mööda koridori edasi liikudes tuleb võistlejatel võtta stendilt järgmise vahetuse võisteja kaart ning see talle teatevahetuse hetkel üle anda. Teatevahetust ootavad võistlejad peavad enne seda sisenema stardialasse, mille käigus kontrollitakse ka nende SI-kaartide numbreid ja rinnanumbreid ning antakse korraldajate poolt määratud võistkondadele välja GPS-seadmed.

Võistluskeskuse skeem:



Jüriööjooksu autasustamine: Rändauhinna "Kalevipoeg kivi viskamas" saab aastaks enda valdusesse põhiraja võitja võistkond. Võitnud võistkonna igat liiget autasustatakse rändauhinna väikese koopiaga. Juhul, kui võidab välisriigi võistkond, jääb rändauhind järgmise Jüriöö teatejooksuni hoiule Eestimaa Spordiliitu "Jõud". Absoluutklassis autasustatakse esimest kolme võistkonda. Eraldi autasustatakse noorte ja veteranide parimat võistkonda, samuti harrastajate parimat võistkonda. Eriahindadega autasustatakse põhiraja iga etapi esimest lõpetajat.

SK100 lühiraja autasustamine:

Autasustatakse iga klassi võitjat.

Jüriööjooksu avamine:

Rongkäik toimub alguse ja lõpuga võistluskeskuses, tseremoonia ja kultuuriprogramm toimub võistluskeskuse laval.

Majutus:

Võistluskeskuses on võimalik ööbida külalistemajas (<http://www.nelijarve.ee/majutus/hostel/>) või eraldi puhkemajades (<http://www.nelijarve.ee/majutus/puhkemajad/>) või Järvemaja teisel korrusel (<http://www.nelijarve.ee/majutus/jarvemaja/>). Majutuse hinna sees on ka hommikusöök (08.00-10.00).

Toitlustus:

Võistluskeskuses on avatud söögikoht, mis pakub sooja toitu kuni kella 02.30-ni.

Lisaks on võistlejatel võimalik koos registreerumisega ette tellida õhtusöök kellaaegade 18.30-20.00 vahemikuks. Ettetellitavaid söögipakette on kaks:

- 1) pasta köögiviljadega 3,90€;
- 2) kanafilee riisi, värsket salati ja virsikutega 4,80€.

Ettetellitavad paketid sisaldavad lisaks leiba, saia ja kannuvett.

Osavõtutasu:

Jüriööjooks:

Absoluutklass ja veteranid 50 €/võistkond

Noored 16€/võistkond

Harrastajad 30 €/võistkond

SK100 lühirada:

MN16 4€/võistleja, MN21-55 7€/võistleja

Osavõtumaks tasuda 14. aprilliks 2014 MTÜ Spordiklubi 100 arveldusarvele

Swedbank, EE112200221047956653

Žürii: Esimees EOL volinik Markus Puusepp. Liikmed Sigrid Saluri, Mati Poom, Tõnis Vaiksaar.

Kaebused ja protestid: Kaebused tuleb kirjalikult esitada võistluse sekretariaati nii kiiresti kui võimalik, kuid mitte hiljem kui 15 minutit pärast viimase lõpetaja tulemuse avaldamist. Korraldaja vaatab kaebuse läbi ning teatab otsuse viivitamatult kaebuse esitajale.

Proteste on võimalik esitada korraldajate kaebuste lahendamise otsuste peale. Protest tuleb esitada kirjalikult EOL-i volinikule või Žürii liikmele nii kiiresti kui võimalik, kuid mitte hiljem kui üks tund pärast kaebuse otsuse teatavaks tegemist korraldajate poolt.

Kaebuste ja protestide esitamine on tasuta.

Kontakt: Peasekretär Kadi-Liis Minn, info(at)sk100.ee, tel 5836 2602

Lisainfo ilmub jooksvalt korraldaja koduleheküljele: <http://sk100.ee/2014/jurioo/>.

Korraldajad: Eestimaa Spordiliit Jõud, Eesti Orienteerumislit, Spordiklubi 100.

Peakorraldaja: Jaan Tarmak

Rajameister: Timmo Tammemäe

EOL volinik: Markus Puusepp (OK Võru), tel 526 8279



PRINTCENTER